

екопарк в долині річок Стир та Топілля



Фотофіксація

Аналізована ділянка має велику екосистемну цінність і належить до зони особливого природоохоронного значення Смарагдової Мережі.



Фотофіксація

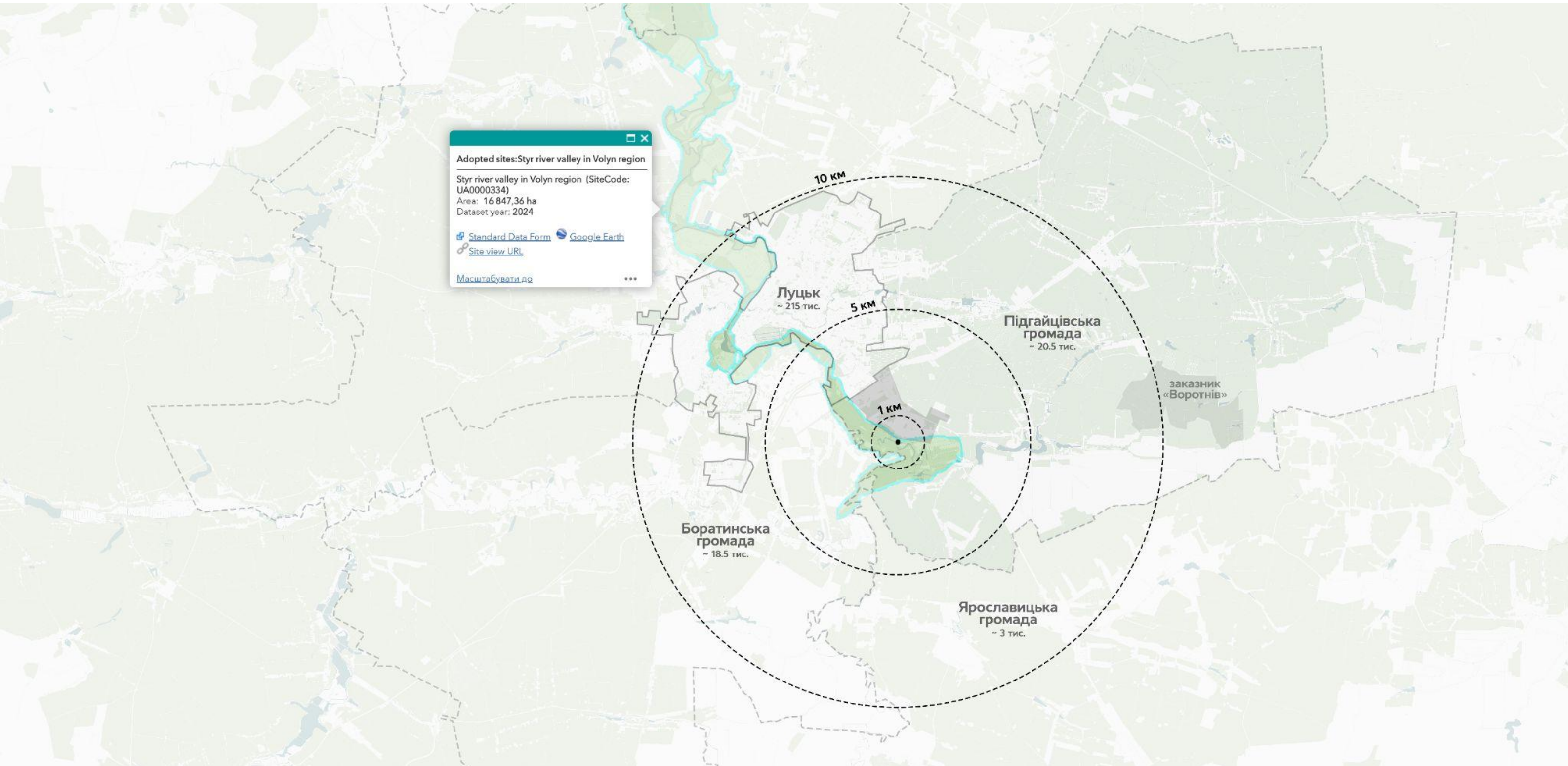


фото: місто.ребут
червень 2025



Ситуаційна схема

Ділянка знаходиться в 600 м від головної площі с. Підгайці та в 3 км від адміністративного центру Волинської області (8 км від центру міста Луцьк).



Перший запит: листопад 2024

В листопаді 2024 молодіжна рада при Підгайцівській сільській раді ініціювала проведення партисипативної сесії на березі річки Топілля.



Ділянка дослідження

Вже тоді, для глибшого аналізу ділянка дослідження охоплювала ширший контекст, включаючи існуючі місця відпочинку та основні шляхи.



Ділянка дослідження

Вже згодом ділянка опрацювання була суттєво збільшена, охоплюючи значну частину долини річки Стир — територію Смарагдової Мережі Ради Європи.



Полюве дослідження: листопад 2024

За результатами дослідження локація має виразний потенціал розвитку екотуризму, спортивних активностей та формування нового магніту в громаді.



Полюве дослідження: листопад 2024

В той ж час, більшість викликів на ділянці пов'язані з надмірним антропогенним впливом на існуюче природне середовище.



Висновки



Аналізована ділянка має велику екосистемну цінність і належить до зони особливого природоохоронного значення. Мальовнича, недоторкана природа – ключова складова привабливості цієї території.

При цьому, серед молоді основними недоліками зазначаються відсутність інфраструктури та необлаштовані місця для купання. В той ж час, більш облаштована локація поруч також не задовільняє потреби місцевих через її перевантаження – облаштовані місця приваблюють відвідувачів ззовні.

Нові місця для купання можуть спровокувати явище індукованого попиту, що призведе до подальшого зростання кількості відвідувачів, ще більшого перевантаження пляжу та обмеження доступу до водойми і додаткового тиску на екосистему.

При подальшій роботі з ділянкою важливо зосереджуватися на посиленні переваг локації, зберігаючи екологічну цінність, й враховувати потреби місцевих мешканців.

Рекомендовані подальші кроки

Зважаючи на ключові сильні сторони локації логічним подальшим розвитком є **облаштування** в долині річки **туристичного еко-парку**.



Martin Luther King Park designed by Atelier Jacqueline Osty, Франція (Париж)
The Grand Voyeux Regional Nature Reserve designed by Agence Territoires, Франція

Від малих груп до активної спільноти

Замість облаштування окремого місця для малої групи людей ми змістили фокус на формування громадського простору **для цілої спільноти** громади.



фото: місто.ребут, листопад 2024;

Тімішоара, Румунія. Спільне облаштування тимчасових громадських просторів в селищі на березі каналу. Джерело: timisoaraverdealbastra.ro



Спільноти серце міських перетворень

В лютому 2025 ідея Екопарку отримала підтримку від урбаністичної коаліції rozkvit та нідерландських фахівців з організацій INBO, Stipo та Play the City.

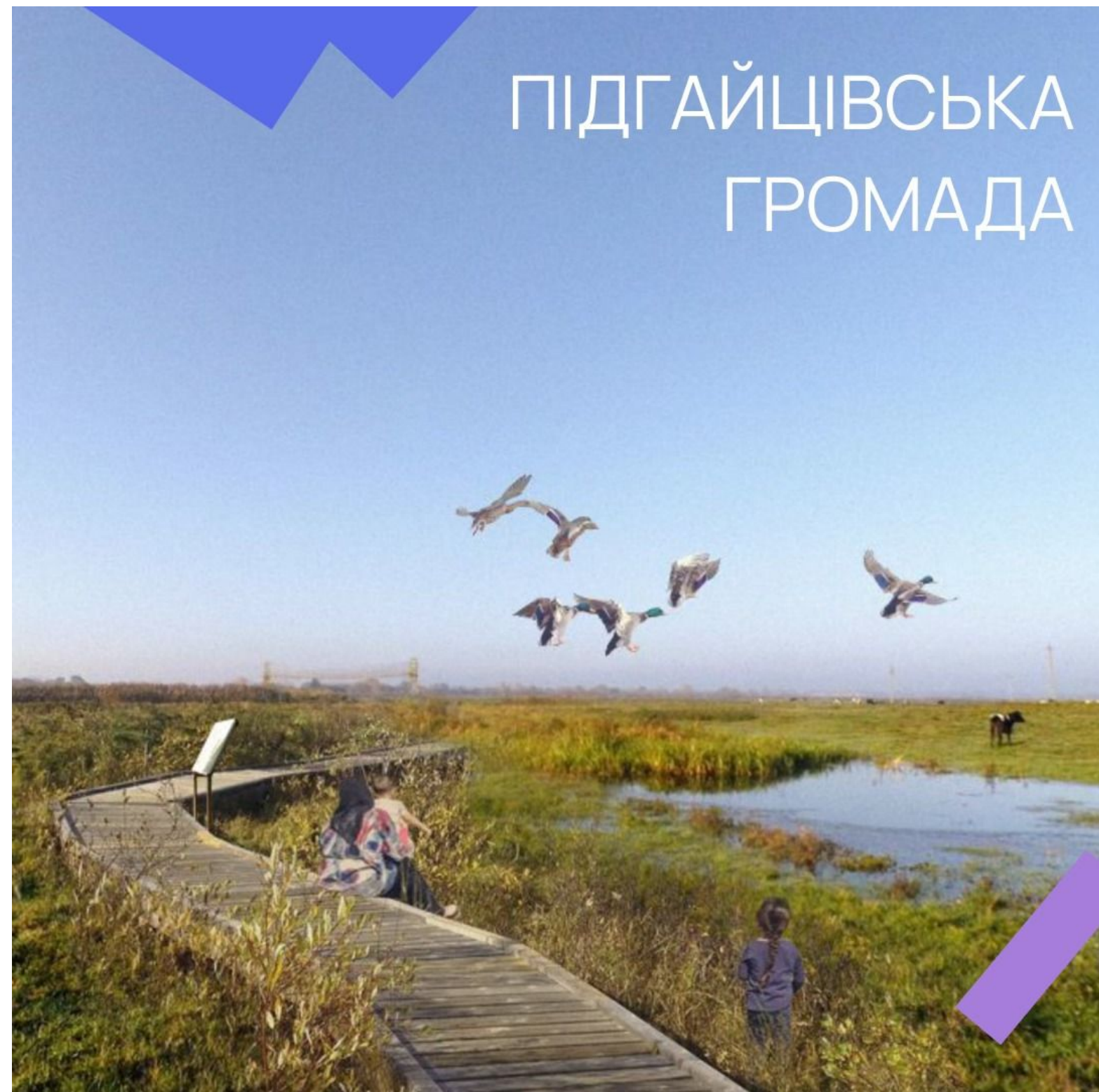
СПІЛЬНОТИ
СЕРЦЕ МІСЬКИХ ПЕРЕТВОРЕНЬ

ТРИ ІНІЦІАТИВИ
ОБРАНИХ ГРОМАД
ОТРИМАЮТЬ
ПІДТРИМКУ В РАМКАХ
ПРОЄКТУ



rozkvit

Kingdom of the Netherlands
MATRA Programme



ПІДГАЙЦІВСЬКА
ГРОМАДА

Проект реалізується урбаністичною коаліцією rozkvit разом з нідерландськими партнерами INBO, STIPO, Play the city та фінансується Міністерством закордонних справ Нідерландів.



Спільноти серце міських перетворень: цілі проекту

1.
залучення
громадськості

2.
збільшення рівня
обізнаності

3.
узгодити потреби
з наявними ресурсами

Амбітна ціль: еко-парк в довготривалій перспективі

кінцевим результатом є
стратегія розвитку
території та її реалізація
з створенням еко-парку



стратегія необхідна аби
навіть невеликі втручання
були узгоджені та не
суперечили **загальній візії**

Подальші кроки

екологічна
оцінка



схематичне
зонування



тактичні
втручання



Річки Стир та Топілля (стариця Стира)

Екосистемний каркас цієї території формується річками Стир та Топілля, кожна з яких має перспективи зв'язку з іншими великими зеленими зонами.



Екологічна оцінка території

Спільно з Волинським національним університетом було проведено польові дослідження видового біорізноманіття флори та фауни в долині річки Стир.

Вступ	5
Розділ 1. Фізико-географічні та екологічні особливості території дослідження	6
Загальна характеристика	6
Природно-кліматичні умови	7
Рельєф	8
Геологічна та геоморфологічна характеристика	9
Гідрологічні умови	10
Природоохоронні мережі Підгайцівської громади	13
Природні комплекси	18
Екологічна оцінка якості води річок Топілля та Стир за фізико-хімічними показниками та за макрофітним індексом MIR	22
Розділ 2. Оцінка видового біорізноманіття флори	34
Розділ 3. Оцінка видового біорізноманіття фауни	50
Література	77
Додатки	81



ВОЛИНСЬКИЙ
НАЦІОНАЛЬНИЙ
УНІВЕРСИТЕТ
ІМЕНІ ЛЕСИ УКРАЇНКИ

джерело: фото місто.ребут червень 2025;

Звіт з науково-дослідної роботи «Польові дослідження флори, фауни та біорізноманіття заплави річки Стир у районі села Підгайці»



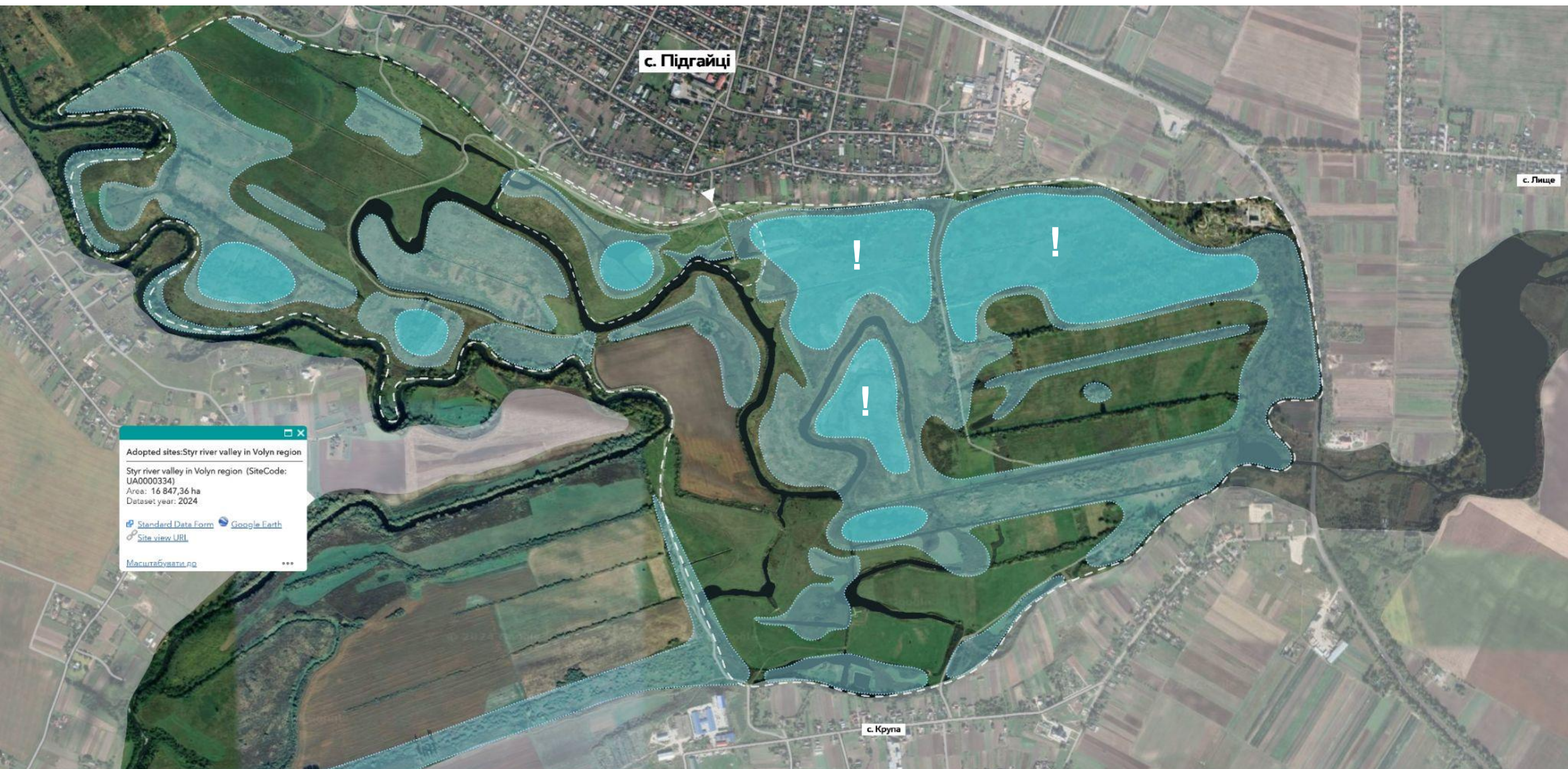
Екологічна оцінка території

Загалом на території дослідження було описано 80 видів рослин та понад 60 видів тварин. Ділянка вважається екологічно-цінною територією.



Найбільш екологічно цінні території

Згідно дослідження найбільш цінними є території з високим рівнем вологості, захищені від надмірного людського впливу та шумового забруднення.



джерело: [google maps](#)

Звіт з науково-дослідної роботи «Польові дослідження флори, фауни та біорізноманіття заплави річки Стир у районі села Підгайці»



Функціональне мапування

В листопаді 2024 разом з Молодіжною радою було сформовано актуальну функціональну мапу території, яка стала основою для подальшої роботи.



Червень 2025: прогулянка з екологом

З березня по вересень 2025 за підтримки урбаністичної коаліції rozkvit та нідерландського бюро INBO відбулась серія подій для активізації спільноти.



фото: місто.ребут
«Побачення з Долиною», червень 2025

Червень 2025: толока та гаївка

В червні відбулася перша зустріч знайомство з спільним прибиранням долини, екскурсією територією від еколога та взаємними частуваннями.



Липень-серпень 2025

Згодом влітку відбулась серія «мандрівних екскурсій», де ідея екопарку презентувалася і обговорювалася з місцевими спільнотами.



Вересень 2025

Додатково проєкт неодноразово презентувався на тематичних форумах для додаткового привернення уваги та залучення профільних експертів.



Вересень 2025:



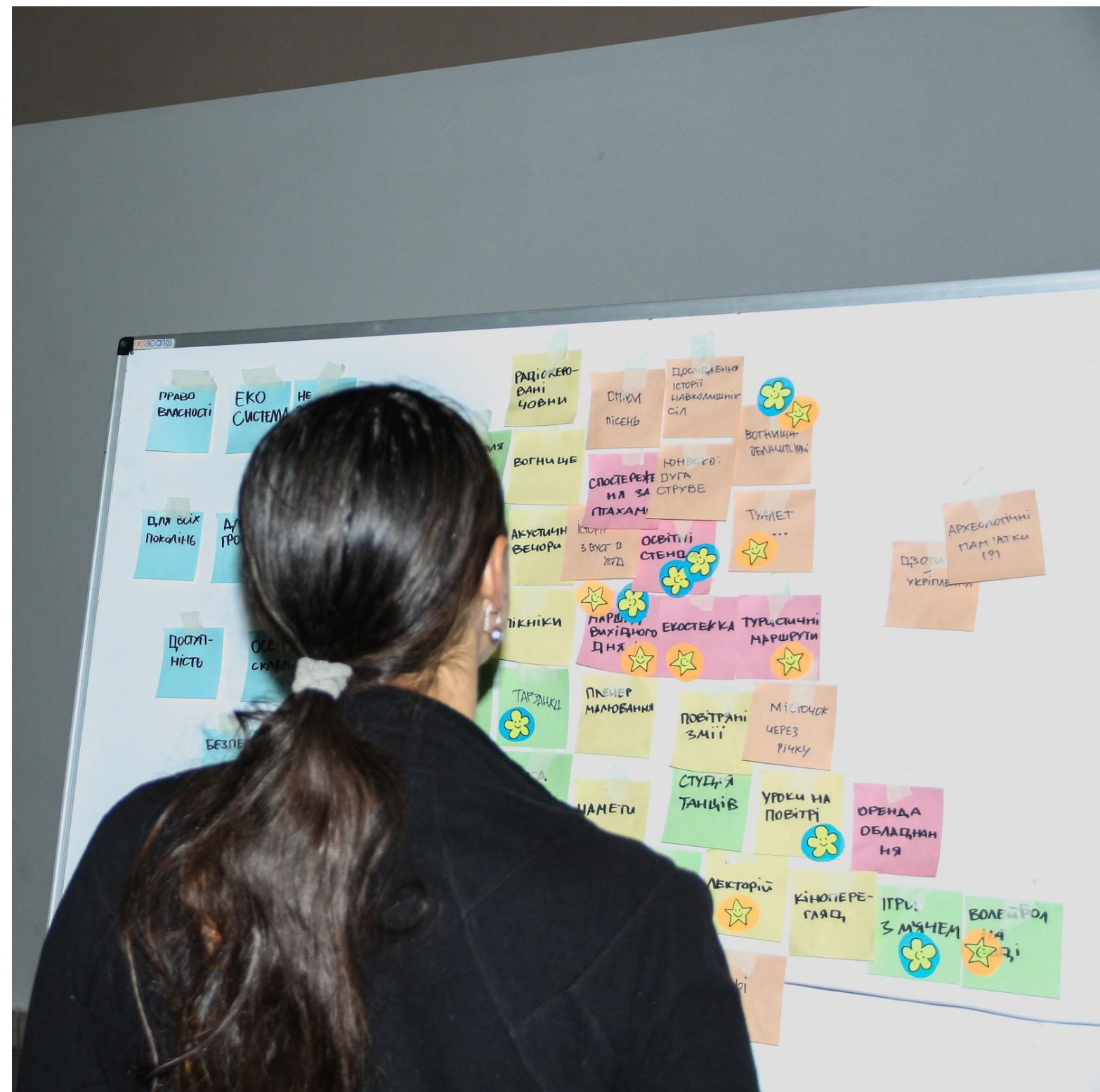
фото: місто.ребут
вересень 2025

У вересні відбулася заключна подія зі спільнотами цього року. Метою заходу було зібрати якнайбільше ідей для Долини різного горизонту планування.



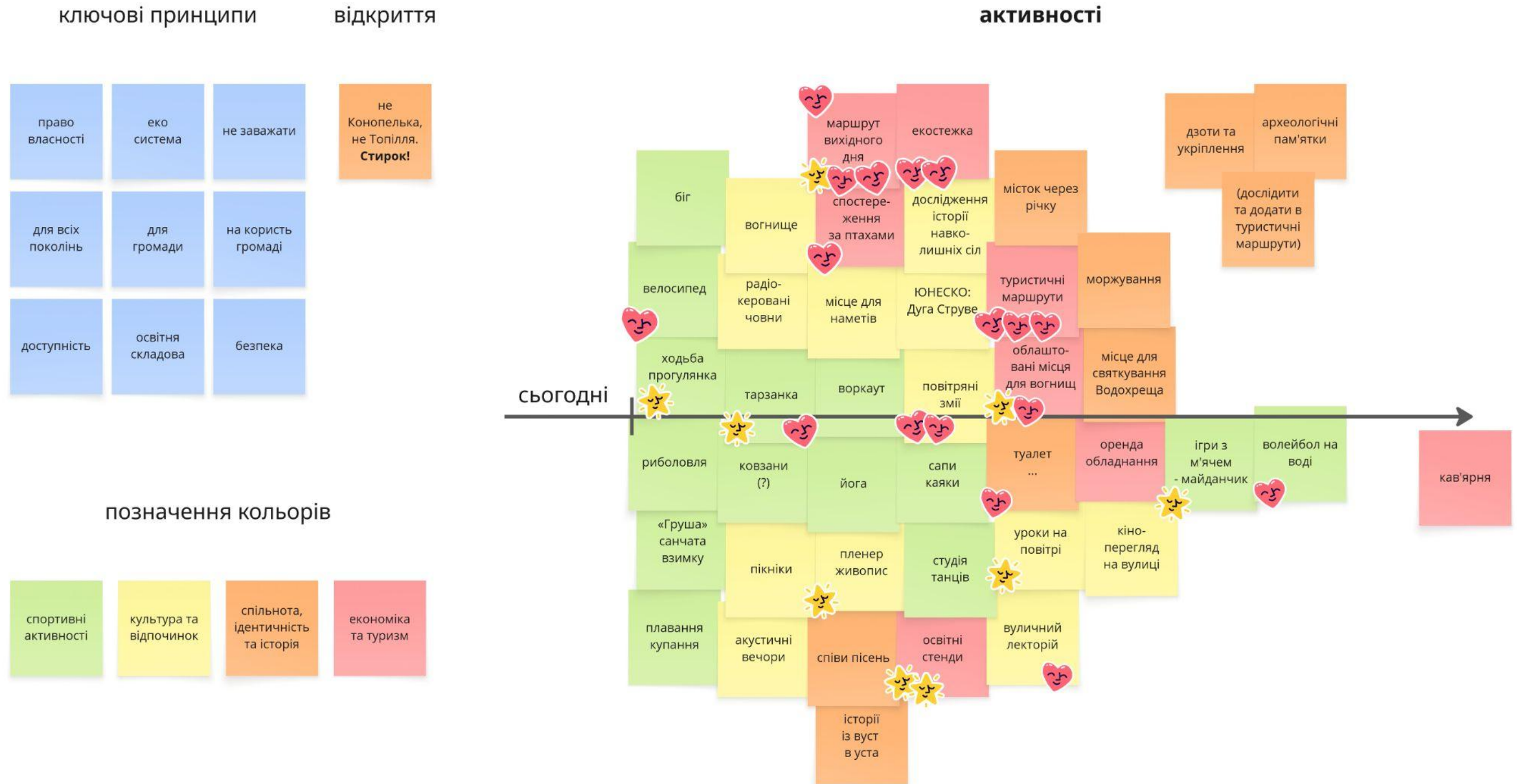
Вересень 2025:

Пропозиції було поділено на категорії: спортивні активності; культура та відпочинок; спільнота, ідентичність та історія; економіка та туризм.



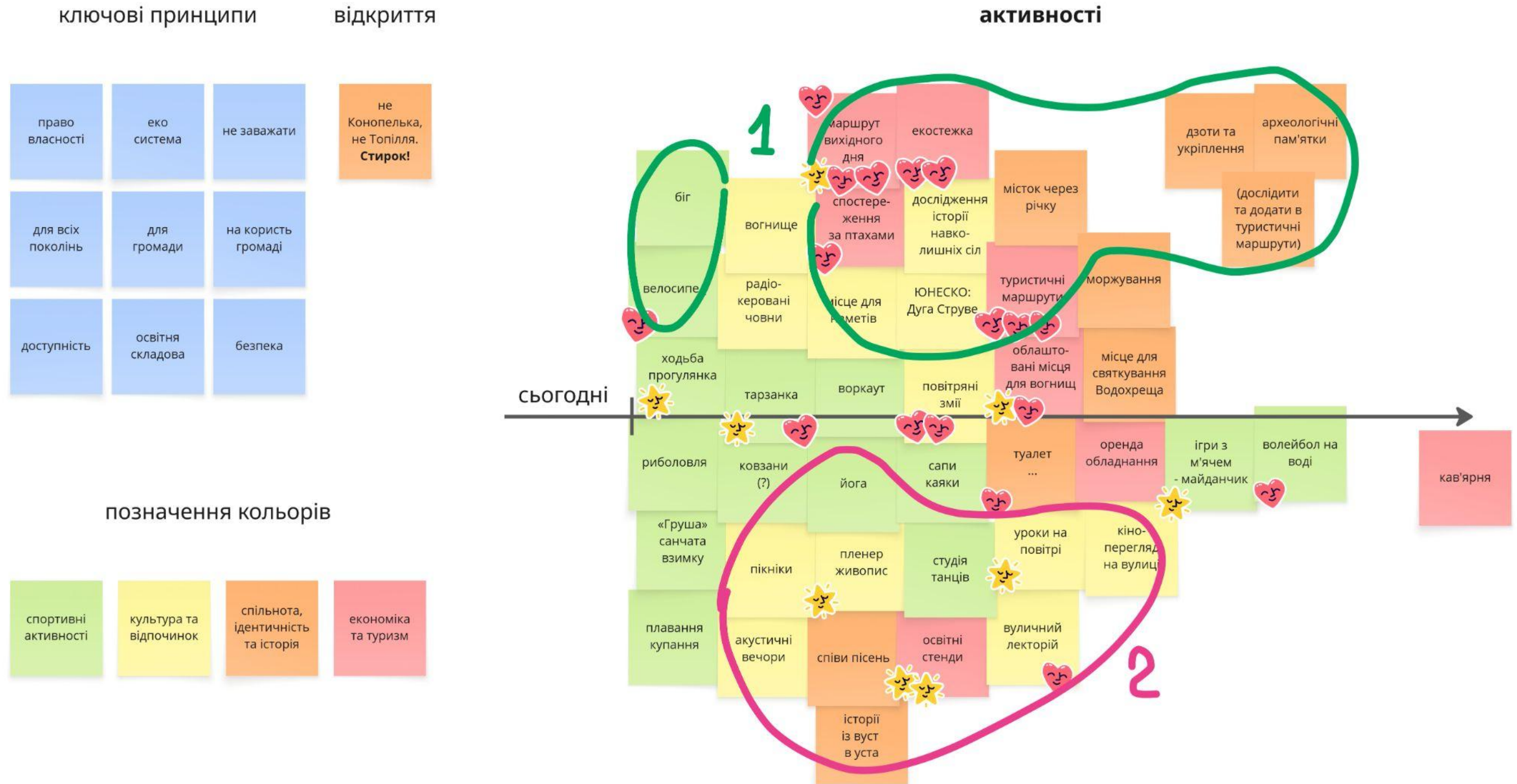
Результати воркшопу

Ідеї було сортовано і розташовано на шкалі відповідно до реалістичності втілення їх в близькій перспективі або ж в далекій перспективі кількох років.



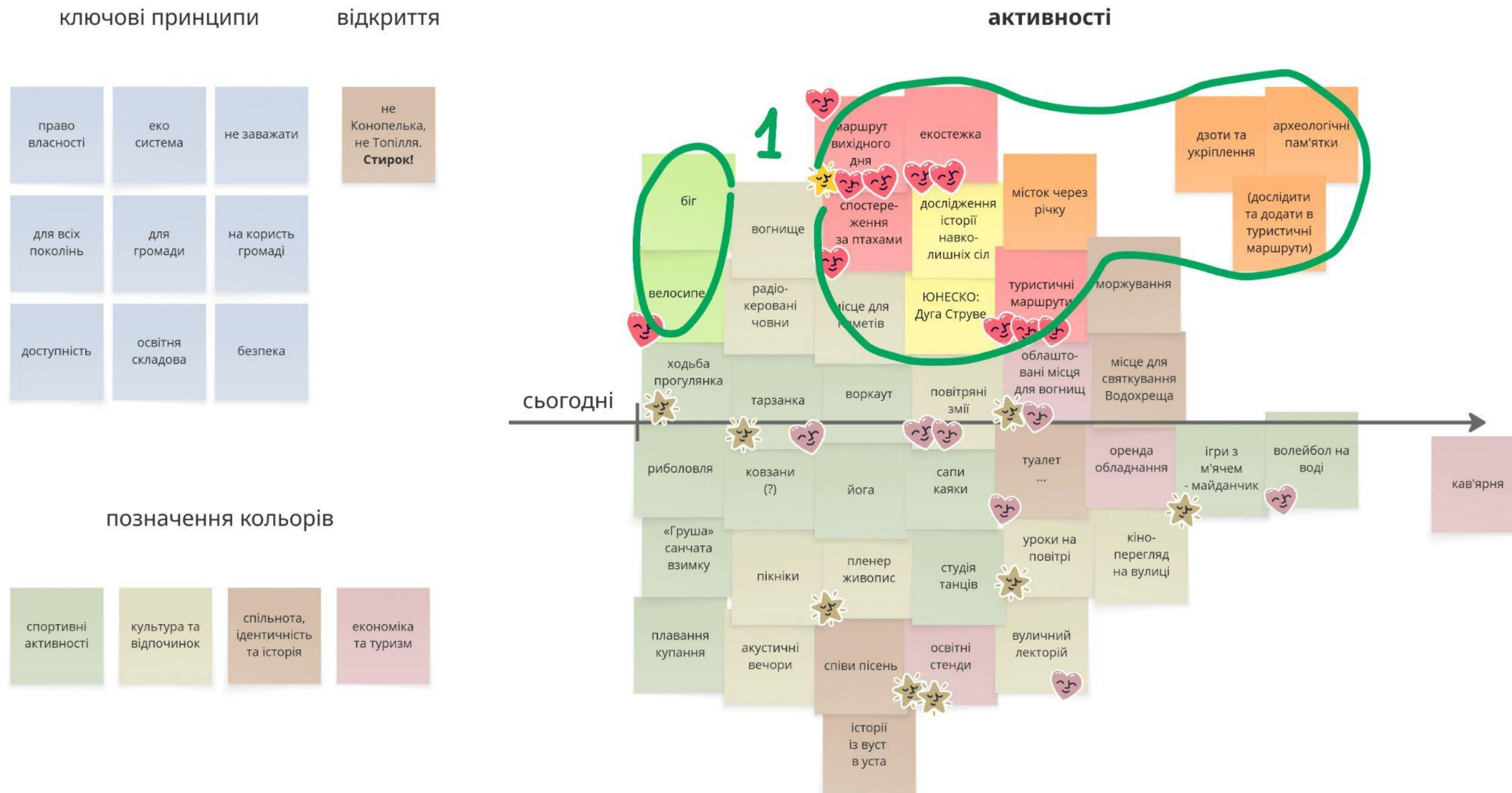
Результати воркшопу

Ще під час воркшопу вдалось зауважити, що деякі ідеї формують виразні **тематичні скупчення**, на основі яких можна планувати наступні кроки.



Формування маршрутів

Значна частина уваги була приділена глибокому дослідженню території та подальше об'єднання точок-орієнтирів в **єдиний туристичний маршрут**.



Збільшення варіативності маршрутів

Задля збільшення різноманіття можливих маршрутів бажаним є облаштування пішохідних містків через канали та зони сезонних підтоплень.



Спільне встановлення містка через зону підтоплення.
Джерело: pvcblog.blogspot.com

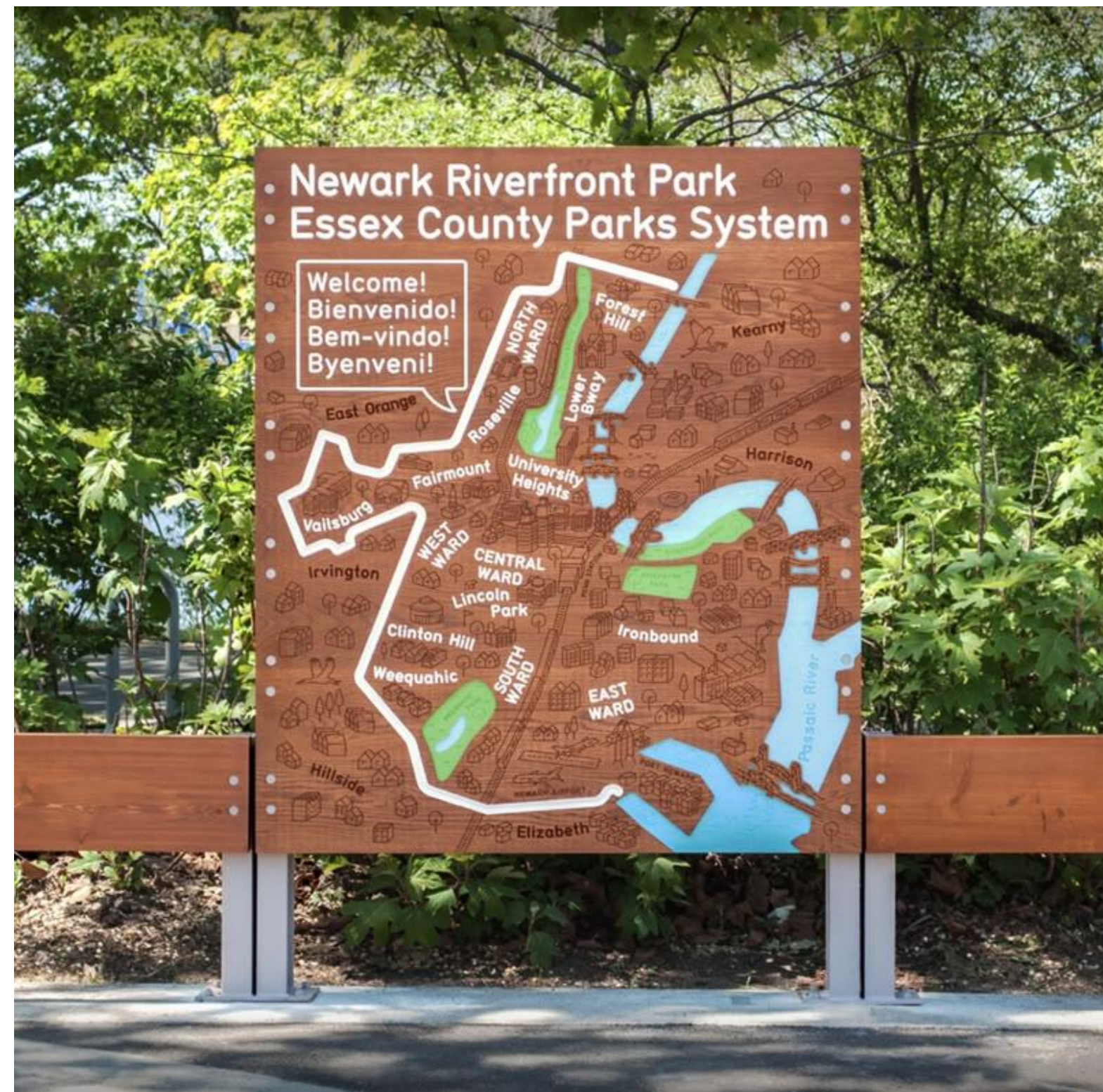
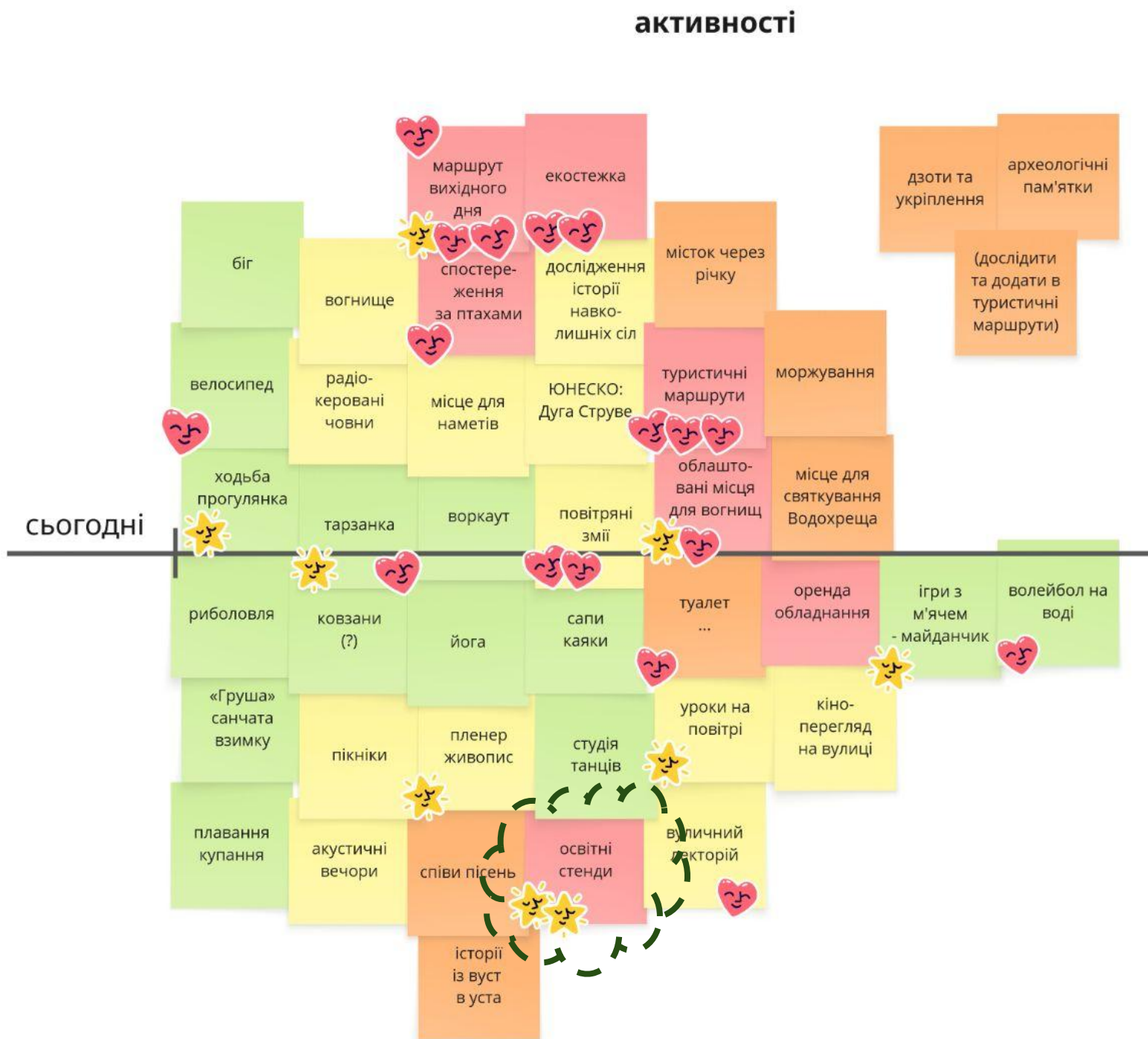
Багатофункціональна платформа

Одним з рішень може бути гнучка у використанні платформа, яка підійде для занять спортом, акустичних вечорів, вуличних класів, живопису тощо.



Інформаційні стенди

Розташовані поруч з головним входом на територію інформаційні стенди можуть слугувати запрошенням глибше дослідити долину річок.



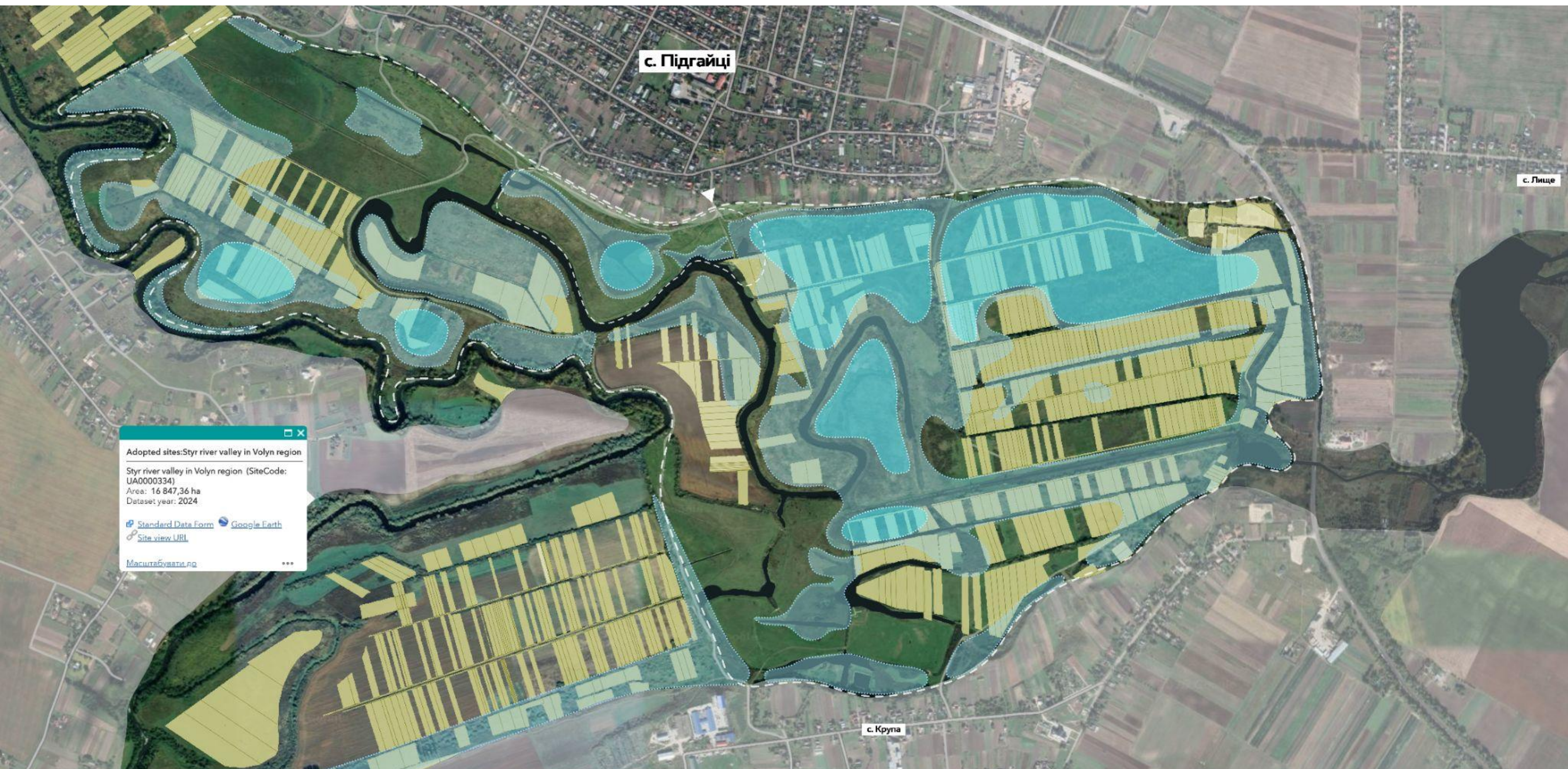
Спільний ремонт альтанки / толока

Окрім просторових втручань важливою є подальша робота з активації громадян, **заохочення їх до співтворчості та співдії** в долині.



Землі в приватній власності

Зважаючи на велику кількість земель в приватній власності важливо шукати спосіб збалансувати збереження екосистеми з приватними інтересами.



Палюдикультура

— це концепція стійкого сільського господарства на обводнених територіях, що передбачає як тваринництво, так і плантації ягід, лікарських рослин тощо.



детальніше про палюдикультуру
за посиланням: [Палюдикультура, досвід ЄС та перспективи впровадження в Україні](#)

Крок за кроком

В межах загальної стратегії Екопарку кожен з реалізованих заходів є кроком, який допомагає активувати спільноту та привернути увагу до території.



Крок за кроком

Активна спільнота здатна забезпечити тривалий розвиток проєкту, відстоюючи власні інтереси і інтереси Природи усвідомлюючи від цього власну вигоду.



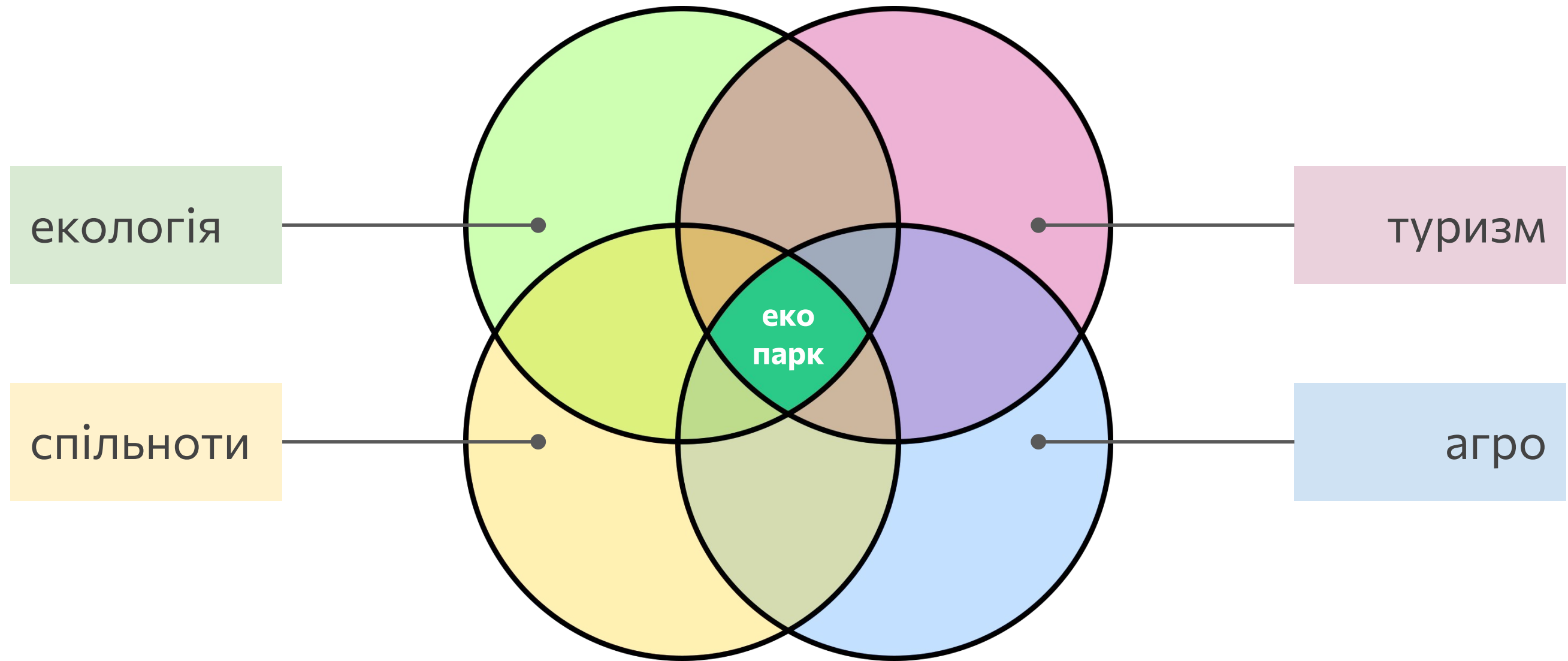
Крок за кроком

Це, в свою чергу, створює підґрунтя для подальшого розвитку інфраструктури, залучення зовнішнього фінансування, партнерств та привабливості громади.



Сталий розвиток території

Сталий розвиток — коли в спільній меті кожна сторона бачить особисту вигоду. Тоді спільна мета перетворюється на особисту мотивацію кожного учасника.



Список можливих подальших активностей

Активація спільноти:

Активності, які не вимагають облаштування інфраструктури та значних фінансових ресурсів.

- системні організації толок;
- спортивні активності в долині: регулярні прогулянки, велозаїзди, спільна ранкова зарядка тощо;
- організація фестивалів/ярмарків, пікніків, акустичних/поетичних вечорів, театральних вистав тощо;
- залучення спільнот з сусідніх населених пунктів (велоклуб, біговий клуб з м. Луцьк; спільноти в с. Крупа);
- зведення та систематизація усіх історичних довідок стосовно с. Підгайці, с. Крупи, території долини;
- зведення усієї інформації в єдиний туристичний маршрут вихідного дня;

Лише за наявності активних спільнот, які системно діють на території громади доцільно переходити до наступних кроків:

Тактичні втручання:

Облаштування тимчасових проєктів для привернення уваги, перевірки гіпотез та **підсилення вже існуючих спільнот**. Вимагає залучення фахівців та пошук фінансування для облаштування локацій.

- інформаційні стенди в долині;
- облаштування багатофункціональної платформи для проведення подій;
- зведення тимчасового вело-пішохідного містка через канали для оптимізації туристичних маршрутів;

Довготривала перспектива:

- пошук зацікавлених підприємств для впровадження сталого фермерства;
- узгодження власності ділянок з фіналізованим зонуванням території;
- промоція проєкту на національному рівні, юридичне створення Екопарку;
- пошук надійних міжнародних партнерств з спільними цінностями;



місто ↔ ребут